



VİRÜS BULAŞINDA AKTİVİTENİN ETKİSİ

			
Aktivite	Damlacık Miktarı	Virüs Miktarı	Temas Süresi
	50 - 5.000	3-20/dk.	50 dk.
	500 - 50.000	200/dk.	5 dk.
	Yüz binlerce	İki yüz milyon	Tek nefes veya göz teması yeterli
	Yüz binlerce	İki yüz milyon	Tek nefes veya göz teması yeterli

Bu görselden hareketle virüs yayılımını önlemek için;

- I. insanların kapalı alanlarda hapşırmasını ve öksürmesini yasaklamak,
- II. kapalı mekânlarda maske kullanımını zorunlu hâle getirmek,
- III. konuşmanın zorunlu olduğu durumlarda bunu 5 dakikanın altında tutmaya çalışmak

önlemlerinden hangileri önerilmelidir?

- A) Yalnız I. B) Yalnız II. C) I ve III. D) II ve III.

2. 1. Pazarda ne kadar çürük meyve varsa hepsini eve götürmüş.
2. Kışın yağmur çok yağınca her yeri çürük saman kokusu sardı.
3. Ahmet Ağa çürük iddialarla köylünün tarlasını elinden almaya çalıştı.
4. Ayşe'nin çürük dişini çektirmek için doktora gittiler.

Numaralanmış cümlelerin hangisinde "çürük" sözcüğü mecaz anlamda kullanılmıştır?

- A) 1. B) 2.
C) 3. D) 4.

3.

1. Buralara sık sık uğrar, annesinin elini öper.
2. İkide bir gelir, seni sorardı.
3. Ara sıra büyükannesini ziyaret ederdi.
4. Çiftçi günden güne zenginleşiyordu.

Numaralanmış cümlelerin hangilerinde altı çizili sözler yakın anlamlıdır?

- A) 1 ve 2.
B) 1 ve 4.
C) 2 ve 3.
D) 2 ve 4.

4. Doğruluğu ve yanlışlığı kanıtlanabilen, kişisel görüş ve yorumlar içermeyen cümleler nesnel anlatımlı, bilimsel bir kanıt olmayan, anlatanın kendi kişisel görüş ve yorumlarını içeren cümleler ise öznel anlatımlıdır.

Buna göre, aşağıdaki cümlelerden hangisi kanıtlanabilirlik açısından diğerlerinden farklıdır?

- A) Deyim ve atasözlerini çoğu insan karıştırır.
B) Yazar, kendi çocukluğundan bazı kesitler vermiş.
C) Gelecek, umut dolu insanlara güzel sürprizler hazırlayabilir.
D) Bu elbiseyle, olduğundan farklı görünüyorsun.

5. *Gerçekte olup olmadığına bakmadan bir olay ya da durumun bir an için olmuş gibi kabul edildiği cümleler varsayım cümleleridir.*

(I) Kitap, gezi edebiyatının sınırlarına hapsedilmeyen bir öykü, deneme, belgesel metin olarak da okunabilir. (II) Yazar, kitapta iç sesini duyurmak için monologlara yer vermiş. (III) Yazar; okura hitap ederek bu rotada nasıl ilerlediğini, tercihlerini ve deneyimlerini anlatıyor. (IV) Kitabı bu hâliyle bir an için farklı bir seyahatname olarak düşünelim. (V) Fakat metin tutarlı değil, yer yer derinleşirken bazen çok sık kalabiliyor.

Bu parçada numaralanmış cümlelerden hangisi varsayım cümlesidir?

- A) I B) II C) III D) IV

6. Gürgen ağacının odunu serttir. Hatta bazı dillerde gürgene demir-odun adı verilir. Bu nedenle gürgen, ayakkabı kalıbı ve tencere sapı gibi çok sağlam olması gereken malzemelerin yapımında kullanılır. Örneğin Anadolu'da metal işlemede kullanılan tokmakların ve yün yıkamada kullanılan tokaçların yapımında da gürgen ağacı tercih edilir.

Bu parçanın konusu aşağıdakilerden hangisidir?

- A) Gürgen ağacının kullanıldığı yerler
- B) Gürgen ağacının ekonomik değeri
- C) Gürgen ağacının yetiştiği yerler
- D) Gürgen ağacının yetiştirilme koşulları

7. İspanya ve Portekiz başta olmak üzere Fransa, Cezayir ve Tunus'ta yetişen mantar meşesinin yaprakları her mevsim yeşildir. Kısa ve kıvrımlı bir gövdesi vardır. Gövdesindeki kabuk üzerinde bulunan mantar katmanı o kadar kalındır ki insanlar bu mantar tabakasından şişe mantarı üretirler. Soğuk iklimden hoşlanmayan mantar meşesine Akdeniz iklimi dışında rastlanmaz.

Bu parçadan hareketle mantar meşeleriyle ilgili;

- I. yapraklarının her mevsim yeşil olduğu,
- II. sıcak iklimleri sevdiği,
- III. birden çok ülkede yetiştiği

ifadelerinden hangileri söylenebilir?

- A) Yalnız I.
- B) Yalnız II.
- C) I ve III.
- D) I, II ve III.

8. Ufuklarda bu akşam ne sis var ne bulut var
Serviler içinde bir alev Emirsultan
İçten dualar gibi geçiyor sanki rüzgâr
Bir ilahi adaya benzeyen Yıldırım'dan

Bu dizelerle ilgili aşağıdakilerden hangisi söylenemez?

- A) Rüzgâr, içten dualara benzetilmiştir.
- B) Emirsultan adlı yer, serviler içinde bir alev ve benzetilmiştir.
- C) Ufuklardaki bulutlar, sise benzetilmiştir.
- D) Yıldırım adlı yer, ilahi adaya benzetilmiştir.

9. Metni oluşturan cümleler belirli bir düzen ve sıralama içinde peş peşe gelir. Her cümle kendinden önceki cümleden bir iz taşıırken kendinden sonra gelecek cümleye dair de ipuçları barındırır. Metinler; giriş, gelişme ve sonuç bölümlerinden oluşur.

Aşağıdakilerden hangisi bir metnin sonuç cümlesi olamaz?

- A) Sanat; duyguların, düşüncelerin, yaşanan her şeyin en etkili anlatım yoludur; bu durumu pek çok örnekle izah edebiliriz.
- B) Bunun içindir ki bugün; tiyatro, sinema, müzik gibi çeşitli sanatsal etkinliklerle düşünce ortaklığı sağlanıyor.
- C) Bu sanat etkinlikleridir ki insanı insan yapar ve onu diğer canlılardan üstün kılar.
- D) Hepsinde kendini en estetik biçimde anlatmış, bugün de anlatmaya devam ediyor, yarın da anlatmaya devam edecek.

10. Aşağıdaki cümlelerin hangisinde bir yazım yanlışı vardır?

- A) Olağanüstü güzelliklerle dolu bu şirin, küçük kasabada tatil yapmıştık.
- B) İç içe geçmiş bu halkaları çıkarmanızı istiyorum sizden.
- C) Sualtı araştırmaları için önce izin belgesine ihtiyacımız var.
- D) Kara yolu boyunca uzanan bu bağlar, yerinin geçim kaynağı.

12. (1) Yaşam mutluluğu hazırlamakla geçiyor. (2) Bu hazırlığa öylesine alışmıştır ki insan, kendisi için yaptığı hazırlık tükenince bir başkasına hazırlık yapar. (3) Sonra bir başkası, başkaları... (4) Öyle ki mutluluk çok sonraya kalır oysa gerçek mutluluk hiçbir hazırlık gerektirmez.

Bu parçada numaralanmış cümlelerin hangisinde zamir yoktur?

- A) 1 ve 3. B) 1 ve 4.
- C) 2 ve 3. D) 2 ve 4.

11. İstanbul, Bursa, Kocaeli Marmara Bölgesi'nin; Ankara, Eskişehir, Konya İç Anadolu Bölgesi'nin önemli şehirleridir.

Bu cümledeki noktalı virgülün kullanım amacı, aşağıdakilerden hangisidir?

- A) Cümle içinde virgüllerle ayrılmış söz veya söz öbeklerini birbirinden ayırmak
- B) Birbiri ardınca sıralanan eş görevli kelime ve kelime gruplarını ayırmak
- C) Kendisi ile ilgili örnek ya da açıklama verilecek cümleyi belirtmek
- D) İki den fazla eş değer ögeler arasında virgül bulunan cümlelerde özneyi belirtmek

13. "Bir" sözcüğü "herhangi bir" anlamında kullanılırsa belgisiz sıfat, "tek" anlamında kullanılırsa sayı sıfatıdır.

Buna göre, "bir" sözcüğü, aşağıdaki cümlelerin hangisinde belgisiz sıfat olarak kullanılmıştır?

- A) Bu ödevi yetiştirmen için sadece bir gün mü var?
- B) Bu pazar günü de şöyle güzel bir film izlemeyelim mi?
- C) Bu kadar güzelini bulsam bundan bir tane daha alacağım.
- D) Dersin başlamasına zannediyorum bir saat falan var.

14. İsim çekim ekleri, eklendiği sözcüğün anlamını değiştirmez. Yalnızca eklendiği sözcüğün cümledeki diğer sözcüklerle ilişki kumasını sağlar. Yapım ekleri ise eklendiği sözcüğün anlamını değiştirerek ortaya yeni bir sözcük çıkmasını sağlar.

Buna göre, "Gözlükçünün elindeki reçeteler düştü." cümlesindeki sözcüklerden hangisi hem yapım eki hem de çekim eki almıştır?

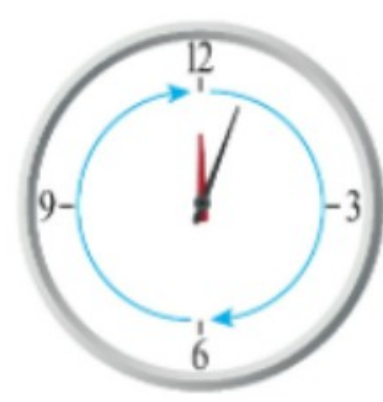
- A) düştü
- B) elindeki
- C) reçeteler
- D) gözlükçünün

15. İnsan tüm canlılar içinde en kolay hata yapandır. Hatasının farkına da en geç varandır. Hata yapmak, bunu fark edip düzeltmek için çabalamak bizi insan yapan özelliklerimizin başında gelir. Hata yapması doğal olan insanın bundan dönmesi de çok geç kalmamışsa kabul edilebilir bir durumdur. Sonuçta düştüğü yerden kalkmayı bilmeli insan.

Bu parçada geçen "düştüğü yerden kalkmayı bilmek" sözüyle anlatılmak istenen aşağıdakilerden hangisidir?

- A) Artık hiçbir hata yapmaz hâle gelmek
- B) Yaptığı hatayı fark edip telafi etmek
- C) Yaptığı hataları güzelce örtbas etmek
- D) Hataları için uygun mazeretler üretmek

16.



Duvara asılı hâlde bulunan bir saatin yelkovanı arızalıdır. Bu saatin yelkovanı, aşağıya doğru indiği 30 dakika boyunca normalden hızlı, yukarıya doğru çıktığı 30 dakika boyunca yavaş hareket etmektedir. Duvar saatinin yelkovanı indiği her 30 dakikalık yolda 5 dakika hızlı hareket ederken çıktığı her 30 dakikalık yolda 10 dakika yavaş hareket etmektedir.

Arda bu saati tamir etmeye çalışmış ama tam olarak başarılı olamamıştır. Fakat tamirat sonrasında saat, tam saatleri doğru gösterir hâle gelmiştir. Örneğin saat tam altıdan itibaren harekete başlayan saatin yelkovanı kimi zaman ileride kimi zaman geride kalsa bile yelkovan doğru zamanda saat yediyi göstermektedir.

Aşağıdakilerden hangisi Arda'nın bulduğu çözüm yolu olabilir?

- A) Yelkovanın, yukarı doğru çıktığı 30 dakikalık yolu 5 dakika daha hızlı gitmesini sağlamak
- B) Saati duvarda 180 derece çevirerek saatin baş aşağı durmasını sağlamak
- C) Yelkovanın aşağı doğru beş dakika daha yavaş, yukarı doğru 5 dakika daha hızlı gitmesini sağlamak
- D) Saatin her bir saat için toplam on dakika hiç çalışmadan durmasını sağlamak

17. Aşağıda bazı pirinç türleri açıklanmıştır:

Basmati: Yarı mat renge ve doğal bir kokuya sahip, ince uzun taneli bir pirinç türüdür. Himalaya Dağları'nın yoğun mineralli ve soğuk suları ile beslenen deltalarda yetişen basmati, kendine has fındıksı kokusuyla tıpkı yasemin ve della pirinçleri gibi kokulu pirinçler sınıfına girer. Sınırlı üretim alanı ve benzersiz kokusu nedeniyle Güneydoğu Asya Bölgesi'nde, uzun yıllar boyunca yalnızca soyluların sofralarında yer alabilen basmati, pirinçlerin prensi olarak kabul edilir. Düşük nişasta oranı sayesinde, piştikten sonra tane tane kalan basmati, zaten uzun olan boyunun iki katı miktarda uzama kapasitesine sahip tek pirinç olarak bilinir.

Baldo: İri taneli, kokusuz, camsı ve mat görünüme sahip bir pirinç türüdür. Pişirildiğinde tane tane ayrılması, hafifliği ve yüksek su çekme kapasitesi ile baldo pirinç genellikle pilavlık olarak tercih edilmektedir. Anadolu iklim şartlarında yılda bir kez hasadı yapılabilen baldo pirinç, Türkiye'de en çok tanınan ve tüketilen pirinç çeşitleri arasında yer alır. Basmati pirince oranla daha tombul yapılı tanelere sahip olan baldo pirinç, yine de uzun bir pirinç olarak kabul edilir.

Yasemin: Kendine has kokusu, ince uzun taneleri ve hafif şekerli tadıyla jasmine pirinç (yasemin pirinci) Tayland'ın en önemli tarım ürünleri arasında yer alır. Basmati pirincine göre taneleri biraz daha uzun, karbonhidrat miktarı daha fazladır. Alerji yapan maddeler içemediğinden küçük çocukların mamalarında kullanılması uygundur. Pişerken ortaya çıkan kokusu hoş olmasa da piştikten sonra oldukça hoş kokar.

Aşağıdaki görsellerden hangisi, hakkında bilgi verilen pirinç türlerinden birine ait olamaz?



18. Bir iş yerinin yemekhanesinde öğle yemekleri hafta içi beş gün, üç çeşit olarak hazırlanmaktadır. Bu yemeklerle ilgili tablo aşağıda verilmiştir:

1. Yemek	2. Yemek	3. Yemek
Pirinç pilavı	Etsiz kuru fasulye	Çorba
Bulgur pilavı	Etlı nohut	Salata
	Etsiz taze fasulye	Tatlı
	Fırında tavuk	
	Kuzu kebabı	

Belirli bir haftaya ait yemek listesi ile ilgili olarak bilinenler şunlardır:

- Çorba ikram edilen günlerde bulgur pilavı da hazırlanmıştır.
- 3 gün pirinç pilavı, 2 gün tatlı ikram edilmiştir.
- Salata ikram edilen gün, içinde herhangi bir et bulunan yemek ikram edilmemiştir.

Buna göre salata ikram edilen gün;

- pirinç pilavı, etsiz kuru fasulye, salata,
- bulgur pilavı, fırında tavuk, salata,
- pirinç pilavı, etsiz taze fasulye, salata,
- pirinç pilavı, fırında tavuk, salata

menülerinden hangileri sunulmuş olabilir?

- A) I ve II. B) I ve III. C) II ve IV. D) III ve IV.

19. Mahalle aralarında pencereden pencereye birbirleriyle dertleşen annelerimizin muhabbetlerini dinlemeyi sevdik. Sabah apartmanın kapısından çıkarken apartmanımızın önünü temizleyen amcalarımıza selam verip hâl hatır sormayı sevdik biz. Biz, bizi sevmeyenlerle dost olabilme ihtimalini sevdik. Çocukları mutlu etmeyi ve yıldız gibi parlayan gözlerinden çıkan ışığın gözlerimizi kamaştırmasını sevdik. Biz savaşmayı hiç sevmedik.

Bu metnin yazarı için aşağıdakilerden hangisi söylenemez?

- A) Sevgi, dostluk ve barıştan yanadır.
- B) Mahalle arasında yapılan sohbetler onun için mutluluk vericidir.
- C) Kendisini sevmeyenlerle düşman olmuştur.
- D) Geçmiş güzel günleri, şu an yaşadığı hayattan daha çok sevmiştir.

20. Normal bir isim tamlaması iki kelimedenden oluşur. İki kelimedenden oluşan bir isim tamlamasında birinci kelimeye tamlayan, ikinci kelimeye tamlanan denir. Kelimelerin yerleriyle oynamanın olağan olduğu şiirlerde söze ahenk katmak gibi amaçlarla tamlayan ve tamlananın yeri değiştirilebilir.

Buna göre aşağıdakilerin hangisinde tamlananı, tamlayanından önce söylenmiş bir isim tamlaması kullanılmıştır?

- A) Uzak, çok uzağız şimdi ışıktan
Çocuk sesinden, gül ve sarmaşıktan
- B) Yollara düşmüşüm, elsiz ayaksız
Türküler düzmüşüm, sözsüz duraksız
- C) Sarışın buğdayı rüyalarımızın
Seni bağrımızda eker, biçeriz
- D) İltir baharın gönlümce geldiği
Bir gerçek içindeyim düştün güzel